

Peppa PigTM

Juega al Escondite



Peppa,
¿dónde
estás?

instrucciones

Peppa,
¿dónde
estás?

Peppa PigTM

Jugando al Escondite

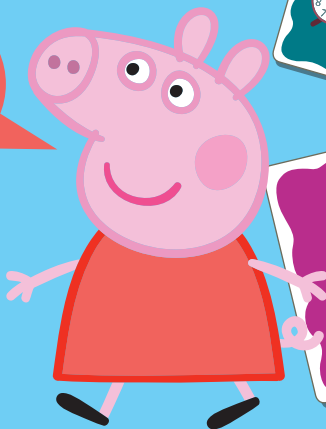
Para: 2 o más jugadores

Edad recomendada: 18 meses

Tiempo de juego: Aprox. 10 min.

Usar sólo 2 pilas tipo AAA 1,5V

¡Aquí
estoy!



Contenido:

- 24 cartas con imágenes.
- Peppa parlachina. Con voz y sonidos.

Un adulto debe colocar dos pilas tipo AAA en el compartimiento localizado en la espalda de Peppa. Use un destornillador pequeño para retirar el tornillo.

Consejos de juego

Este juego debe realizarse bajo la supervisión de un adulto.

El botón de ON/OFF está en la parte inferior de Peppa.

Mueva el interruptor a la posición ON

para encender a Peppa y a OFF para apagarla. Siga las recomendaciones

de juego

atendiendo a la

edad del niño.



Juego 1: Bebés (1 año - 2 años y medio)

Los niños de esta edad están comenzando a moverse y explorar el mundo que les rodea. Usando a Peppa se favorece el desarrollo físico y psicomotriz, por ejemplo, por medio del gateo o los primeros pasos.

Preparación para el juego

Reúna varios objetos seguros detrás de los cuales pueda ocultar a Peppa. Por ejemplo, una pelota, un sombrero o un par de zapatos. Coloque a Peppa cerca de esos objetos.



Juego del escondite

Para empezar, coloque varios objetos alrededor del niño, a una distancia razonable (por ejemplo, dos metros). El niño no debe ver dónde se esconde a Peppa. Para ello, cubra sus ojos con las manos y oculte a Peppa detrás de uno de los objetos. Ahora, deje al niño gatear o caminar hacia los objetos y deje que él encuentre detrás de qué objeto se oculta Peppa. Una vez el niño encuentre a Peppa, pruebe a aumentar la distancia.

Asegúrese de que Peppa esté apagada antes de esconderla (la pestaña debe estar en posición OFF), pero recuerde volver a encenderla (mueva la pestaña a la posición de ON) antes de comenzar a jugar. Peppa

dice divertidas frases para facilitar la búsqueda



Juego 2: Edad Preescolar (2 años y medio - 4 años)

Los niños en edad preescolar son más atrevidos y pueden hacer muchas más cosas. En esta etapa, los niños comienzan a explorar el entorno más intensamente. A través del juego, aprenden a calcular distancias. En esta fase es importante empezar a trabajar el desarrollo del lenguaje, así que comience a descubrir e identificar las imágenes en las tarjetas junto con el niño. Por ejemplo: "Plátano".

Preparación para el juego

Coloque todas las cartas sobre la mesa con las imágenes hacia abajo. Sitúe también a Peppa sobre la mesa. En primer lugar, compruebe todas las tarjetas. Si hay imágenes u objetos en ellas que no puede encontrar en casa,



que son difíciles o peligrosos de alcanzar por los niños, retírelas del juego. Los elementos son fáciles de encontrar, normalmente se encuentran en una misma habitación, por ejemplo, la sala de estar. Si no es así, recomendamos reunirlos todos en la misma estancia.

Juego del escondite con 1 niño

Seleccione tres cartas y mire las imágenes impresas en las mismas.

Luego, haga que el niño se dé la vuelta y se cubra los ojos.

Después, oculte a Peppa cerca de uno de los tres objetos que se muestran en las tarjetas.

Por ejemplo, si se muestra en la imagen un libro, oculte a Peppa cerca de un libro en la casa (preferentemente, uno especialmente visible).

Ponga los otros dos objetos en la misma



habitación. Después de haber escondido a Peppa, enciéndela (mueva la pestaña a Modo ON). Es hora de mostrar las tres cartas con sus imágenes al niño. ¡Ya puede comenzar la búsqueda de Peppa!



Cuando el niño haya encontrado a Peppa, seleccione tres nuevas tarjetas y objetos asociados. De esta manera, puede jugar en repetidas ocasiones al mismo juego. Asegúrese de apagar a Peppa antes de esconderla de nuevo (mueva la pestaña a Modo OFF) y vuelva a encenderla antes de que comience la búsqueda (es decir, coloque la pestaña en posición ON). Peppa dice divertidas frases mientras está escondida. Lo más importante es la diversión de buscar a Peppa, no ganar el juego.



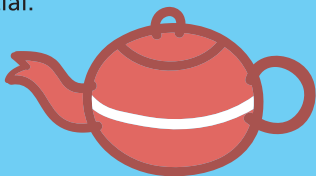
De hecho, puede intercambiar los roles, el niño también puede jugar a ocultar a Peppa estimulando así su creatividad.

Juego del escondite con 2 o más niños

Escoja tres cartas y mire las imágenes con los niños. Puede dejar que los niños describan las imágenes seleccionadas. Una vez que hayan tenido tiempo suficiente para observar las cartas, los niños deben darse la vuelta y cubrir sus ojos mientras usted oculta a Peppa cerca de uno de los tres objetos que se muestran en las tarjetas. Si las cartas muestran, por ejemplo, una taza, una bolsa y una cuchara, coloque estos objetos en un lugar seguro de una habitación. Ahora, encienda a Peppa (desplace



la pestaña a la Modo ON) y entregue las cartas a los niños. ¡La búsqueda puede comenzar! El niño que primero encuentre a Peppa se quedará con la tarjeta. Entregue tres nuevas tarjetas a los niños. El juego terminará cuando se hayan utilizado todas las tarjetas. El niño que haya conseguido recopilar un mayor número de tarjetas será el ganador. Si se produce un empate, se jugará una ronda final reutilizando tres cartas del mazo. Asegúrese de añadir nuevos objetos al juego ya que la variedad estimulará la creatividad e imaginación de los niños. Puede dejar que los niños en edad preescolar jueguen entre ellos. De este modo, se estará estimulando su desarrollo social.



Juego 3: Edad Preescolar (4 años - 5 años)

Los niños de esta edad son cada vez más conscientes de su entorno y aumentan gradualmente su comprensión de los elementos que les rodean. Los niños están aprendiendo a pensar de forma realista, comprenden conceptos más abstractos y ya entienden

instrucciones sencillas. A

través del juego, los niños en edad preescolar también desarrollan sus habilidades lingüísticas. Es bueno animar a los niños a trabajar estas habilidades.

Así que trate de identificar con el niño las imágenes en las tarjetas, por ejemplo: "entrenar".

Preparación para el juego

Cuando los niños jueguen a "La Búsqueda del Tesoro" por primera vez, no utilice más de dos tarjetas.



Seleccione las tarjetas que muestren objetos de la habitación que se puedan encontrar con facilidad y seguridad, o coloque los objetos asociados a las mismas en un lugar seguro de la habitación. Retire el resto de tarjetas.

La Búsqueda del Tesoro

Decida qué tarjeta iniciará La Búsqueda del Tesoro y colóquela a un lado, por el momento, sin mostrársela al niño. Ahora, el niño debe darse la vuelta y cubrirse los ojos. Oculte una segunda tarjeta en el objeto que aparece en la primera tarjeta y a Peppa cerca del objeto indicado en la segunda tarjeta. No tiene que activar a

Peppa (es decir, puede dejar el juguete en Modo OFF). Por ejemplo, si la primera tarjeta muestra una pelota, coloque la segunda tarjeta detrás de la pelota. Si la segunda tarjeta muestra un tren de juguete, esconda a Peppa cerca del tren de



juguete. Las tarjetas son el hilo conductor de la búsqueda.

A continuación, muestre la primera tarjeta al niño (en nuestro ejemplo, la tarjeta con la imagen de la pelota) ¡Y empieza La Búsqueda del Tesoro! Al lado de la pelota, el niño podrá encontrar la tarjeta asociada al objeto dónde se encuentra Peppa (en nuestro ejemplo, un tren de juguete). Cuando el niño haya encontrado a Peppa, seleccione dos nuevas tarjetas. El nivel del dificultad puede complicarse usando más tarjetas para encontrar el tesoro final.

Juego 4: ¡Búsqueda libre!

En este modo de juego, los niños no deben ver dónde esconde a Peppa. Haga que se cubran los ojos. Esconda a Peppa en un lugar aleatorio de la casa. Asegúrese de que Peppa está apagada antes de esconderla (es decir, en Modo OFF) y enciéndala antes de que comience la búsqueda (es decir,

coloque la pestaña en posición ON). Los niños, guiados por los sonidos y la voz de Peppa, deben encontrarla. En este modo de juego, se favorece la estimulación de los sentidos y la orientación espacial.

Medidas de seguridad:

Advertencias

- No sumerja el producto en agua.
- No desmonte el producto.
- No coloque el producto y sus pilas cerca del agua, la electricidad, el calor y/o fuentes de frío.

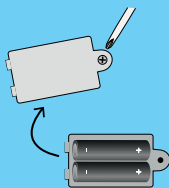
Cuidado y mantenimiento

- Apague el producto cuando no esté en uso.
- Retire las pilas si el juguete no va a ser utilizado por algún tiempo.
- Limpie el producto suavemente frotándolo con un paño limpio y húmedo.



Información sobre las pilas

- 2 x 1,5V AAA – Pilas no incluidas.
- No mezcle diferentes tipos de pilas o pilas nuevas con usadas.
- Ponga las pilas con los polos en su posición correcta.
- Las pilas debe ser colocadas o retiradas del juguete por un adulto.
- Las pilas recargables deben ser retiradas del juguete antes de ser cargadas.
 - Las pilas recargables deben ser recargadas bajo la supervisión de un adulto.
 - No recargar las pilas que no sean recargables.
 - Guarde las pilas lejos de objetos metálicos, los cuales pueden causar un cortocircuito.
 - Las baterías agotadas deben retirarse del producto.
 - Para proteger el medio ambiente se ruega no desechar este producto con la basura normal. Desecharlo en el punto de recogida de residuos especiales de su localidad.



POR FAVOR, CONSERVE ESTAS INSTRUCCIONES DE USO Y LA CAJA DADO QUE CONTIENEN INFORMACIÓN IMPORTANTE.



[WWW.IDENTITYGAMES.COM]

©2015, Identity Games International BV
Westersingel 108 | 3015 LD Rotterdam | Nederland

© 2015, Peppa Juega al Escondite.
Identity Games International BV, Rotterdam.

Peppa Pig © Astley Baker Davies Ltd/Entertainment
One UK Ltd 2003.



FABRICADO EN CHINA

BANDAI España
S.A., Avda. del Vidrio, 18-20. 19200
Azuqueca de Henares (Guadalajara) España.

